

Portrait statistique d'Aubervilliers en 2016 comparaison avec d'autres territoires

Source de données : INSEE, Recensement de la population 2016, DGFIP, CLAP.

Traitement : Observatoire de la société locale 2019.

Observatoire de la société locale, DGA Développement de la ville, Mairie d'Aubervilliers,

observatoire-local@mairie-aubervilliers.fr; Tél : 01 48 39 51 50

Le portrait statistique d'Aubervilliers offre une image de la ville au travers des chiffres du recensement 2016, basé sur les recensements réalisés entre 2014 et 2018. Ceux-ci sont la résultante de multiples facteurs sociologiques, économiques ou autres, de phénomènes au niveau local mais aussi au niveau plus global. La bonne utilisation des données du recensement dépend souvent de la connaissance des définitions des concepts mobilisés et de la façon dont les statistiques ont été construites.

Le recensement de la population permet de connaître la population de France, dans sa diversité et son évolution. Il fournit des statistiques sur le nombre d'habitants et sur leurs caractéristiques : répartition par sexe et âge, niveau de formation, professions exercées, situation familiale, condition de logement, etc.

Depuis 2004, le recensement repose sur une collecte annuelle d'informations. Pour les communes de 10 000 habitants ou plus, une enquête par sondage auprès d'un échantillon d'adresses représentant 8% de leurs logements est réalisée chaque année. L'échantillon d'adresses enquêté est tiré au sort par l'INSEE à partir du Répertoire des Immeubles Localisés (RIL), mis à jour par l'Observatoire et validé par l'INSEE. Les adresses de grande taille (au moins 60 logements) et les adresses nouvelles sont enquêtées exhaustivement au bout de 5 ans.

Les données du recensement se basent ensuite sur 5 enquêtes annuelles successives, l'échantillon des ménages enquêté représente donc environ 40 % des logements et des habitants de la commune. Ainsi, les résultats du recensement millésimé 2016 sont calculés à partir des enquêtes annuelles du recensement 2014 à 2018. Les données recueillies au cours de ces cinq années ont été combinées pour élaborer des résultats valides pour l'année médiane de cette période, soit l'année 2016.

Il est possible de suivre les évolutions statistiques récentes en comparant le recensement 2016 avec celui de 2011, de 2006 et de 1999.

La méthodologie du recensement nécessite de prendre quelques précautions. En effet, le sondage pratiqué entraîne une marge d'incertitude sur les résultats. La population des ménages vivant en France métropolitaine est ainsi estimée à 0.05% près. Pour les autres variables statistiques, la précision dépend de l'effectif des répondants : plus l'effectif obtenu est réduit, plus l'imprécision risque d'être grande car l'estimation de cet effectif repose sur peu d'observations. Il est donc important de prendre avec précaution les faibles effectifs. À titre indicatif, un effectif de moins de 250 enfants de moins de 5 ans est estimé avec une précision (coefficient de variation) de l'ordre de 8%. Pour un effectif de 10 000, le coefficient de variation est de l'ordre de 2,0 %. Il faut donc faire attention à ne pas utiliser les petits effectifs comme des chiffres absolus¹. Néanmoins, il s'agit d'une méthodologie qui est scientifiquement élaborée et couramment utilisée par différentes disciplines.

¹ Cnis (2005), Utilisation des données produites par le recensement rénové de la population et leur diffusion, décembre. La précision des résultats du recensement, Version INSEE mars 2017.

Table des matières

Evolution et structure de la population	4
Structure de la population par âge.....	6
Population de nationalité étrangère	7
Situation professionnelle et activité de la population municipale.....	8
Ménages, familles, enfants	11
Niveau de formation de la population locale	15
Activité économique et offre d'emplois	16
Revenus de la population locale.....	18
Résidences principales et équipement des ménages	21

Evolution et structure de la population

Population	Aubervilliers	Seine-Saint-Denis	Métropole Grand Paris	France métropolitaine
Population légale municipale en 2016 en vigueur à partir du 1 ^{er} janvier 2019 ²	86 061	1 606 660	7 026 764	64 468 792
Population totale (avec la population comptée à part ³)	86 533	1 616 311	7 090 092	65 834 731
Densité moyenne (hab/km ²)	14 941,1	6 802,1	8 629,8	118,5

² Depuis janvier 2004, le recensement de la population résidant en France est réalisé par enquête annuelle. Dans les communes de 10 000 habitants ou plus, une enquête est réalisée chaque année auprès de 8% des logements. Pour calculer les populations légales d'une commune, la méthode retenue consiste à produire pour chaque commune des populations prenant effet juridique le 1er janvier 2019 mais calculées en se référant à l'année milieu des cinq années écoulées, soit le 1er janvier 2016.

Pour ce faire, l'INSEE multiplie le nombre de logements identifiés à des adresses d'habitations dans le RIL (Répertoire des Immeubles Localisés), avec le nombre moyen de personnes par logement. Le nombre moyen de personnes par logement est basé sur les 5 années du recensement 2014-2018. Le nombre de logements au 1er janvier 2016 est calculé en faisant la moyenne du nombre de logements du RIL de juillet 2015 et du nombre de logements du RIL de juillet 2016.

Cette méthodologie de calcul entraîne de pertes considérables des populations dans les villes qui construisent beaucoup de logements. Par exemple, entre 2016 et 2019, plus de 1000 logements ont été livrés à Aubervilliers et n'ont pas été pris en compte dans le calcul de l'INSEE. Selon l'institut, il n'est pas possible de calculer la population légale plus récente, même si les RIL de juillet 2018 et de juillet 2019 ont été validés par l'INSEE. Selon l'INSEE, l'obligation d'équité de traitement entre les communes impose ce décalage de 3 ans. En effet, la méthode de recensement est différente selon la taille de la commune (moins de 10 000 ou plus de 10 000 habitants). Le recensement est bâti sur un cycle de cinq ans et toutes les petites communes ne sont pas recensées la même année. La date retenue est celle du milieu de ce cycle quinquennal car elle permet de produire pour toutes les communes les résultats les plus fiables. En outre, selon la méthodologie convenue par l'INSEE, le nombre moyen de personnes par logement doit être basé sur les derniers recensements. Or, les recensements 2020 et 2021 ne sont pas encore disponibles.

Pour autant, si le nombre moyen de personnes par logement est un indicateur qui varie très peu, le nombre de logements dans le RIL varie de manière très significative dans les territoires avec forte production de logements neufs. Selon les estimations de l'Observatoire, la population dépasse 90 700 habitants en 2020 tandis que l'INSEE annonce le chiffre de 86 375 habitants au 1er janvier 2020.

A la population des logements, l'INSEE ajoute ensuite les personnes habitant un logement de fonction situé dans l'enceinte d'une communauté, les personnes recensées dans les hôtels hors adresses d'habitation, la population des communautés, les personnes sans-abri ou résidant dans une habitation mobile terrestre. Le recensement des communautés est organisé sur plusieurs années (deux à cinq ans) et puis, l'INSEE adapte les chiffres selon les communautés créées ou disparues. Les chiffres sur les sans-abris ou résidents des habitations mobiles peuvent dater de plusieurs années car leur recensement est organisé tous les 5 ans. Par exemple, le chiffre basé sur le recensement 2016 sera maintenu jusqu'au 2021.

³ La population municipale comprend les personnes ayant leur résidence habituelle sur le territoire de la commune, dans un logement ou une communauté, les personnes détenues dans les établissements pénitentiaires de la commune, les personnes sans-abri recensées sur le territoire de la commune, les personnes résidant habituellement dans une habitation mobile recensées sur le territoire de la commune.

La population comptée à part comprend certaines personnes dont la résidence habituelle est dans une autre commune mais qui ont conservé une résidence sur le territoire de la commune, notamment : les personnes mineures dont la résidence familiale est dans une autre commune mais qui résident, du fait de leurs études dans la commune ; les personnes ayant une résidence familiale sur le territoire de la commune et résidant dans une communauté d'une autre commune, la communauté faisant partie de la liste suivante : services de moyen ou de long séjour des établissements publics ou privés de santé, établissements sociaux de moyen ou de long séjour, maisons de retraite, foyers et résidences sociales, communautés religieuses, casernes ou établissements militaires ; les personnes majeures âgées de moins de 25 ans ayant leur résidence familiale sur le territoire de la commune et qui résident dans une autre commune pour leurs études.

La population totale est la somme de la population municipale et de la population comptée à part. La population totale est prise en compte pour le calcul des dotations globales de fonctionnement attribuées aux communes ; en revanche, en matière électorale, la population municipale fait référence. La population municipale est également mobilisée dans les calculs statistiques réalisés par l'INSEE.

Evolution de la population	Aubervilliers	Seine-Saint-Denis	Métropole Grand Paris	France métropolitaine
Population municipale 1999	63 132	1 382 861	6 383 877	58 518 395
Population municipale 2011	75 598	1 529 928	6 932 820	63 070 344
Population municipale 2016	86 061	1 606 660	7 026 764	64 468 792
Evolution de la population entre 1999 et 2016 (%)	36,30%	16,20%	1,50%	2,40%
Evolution de la population entre 2011 et 2016 (%)	13,80%	5,00%	1,40%	2,20%

Variation annuelle moyenne de la population	Aubervilliers	Seine-Saint-Denis	Métropole Grand Paris	France métropolitaine
Variation annuelle moyenne de la population en % entre 2011 et 2016	2,6	1	0,3	0,4
entre 2006 et 2011	0,6	0,5	0,6	0,5
-dont var. due au solde naturel : taux annuel moyen entre 2011 et 2016				
entre 2011 et 2016	1,5	1,3	1,0	0,4
entre 2006 et 2011	1,6	1,3	1,0	0,4
-dont var. due au solde apparent des entrées sorties ⁴ : taux annuel moyen				
entre 2011 et 2016	1,2	-0,3	-0,7	0,1
entre 2006 et 2011	-1,0	-0,8	-0,4	0,1
Taux de natalité⁵ entre 2011 et 2016 (pour 1000 habitants)				
entre 2011 et 2016	19,6	18,5	15,5	12,3
entre 2006 et 2011	20,8	18,7	16	12,8
Taux de mortalité⁶ entre 2011 et 2016 (pour 1000 habitants)				
entre 2011 et 2016	5,0	5,5	6	8,7
entre 2006 et 2011	5,0	5,5	6,1	8,5

⁴ Le solde apparent des entrées sorties approche la différence entre le nombre de personnes entrées sur un territoire donné et le nombre de personnes qui en sont sorties, au cours de la période considérée. Il est obtenu par différence entre la variation totale de la population au cours de la période considérée et le solde naturel.

Le solde naturel est la différence entre le nombre de naissances et le nombre de décès enregistrés au cours d'une période.

⁵ Le taux de natalité est le rapport du nombre de naissances vivantes de l'année à la population totale moyenne de l'année. Il est exprimé pour 1000 habitants.

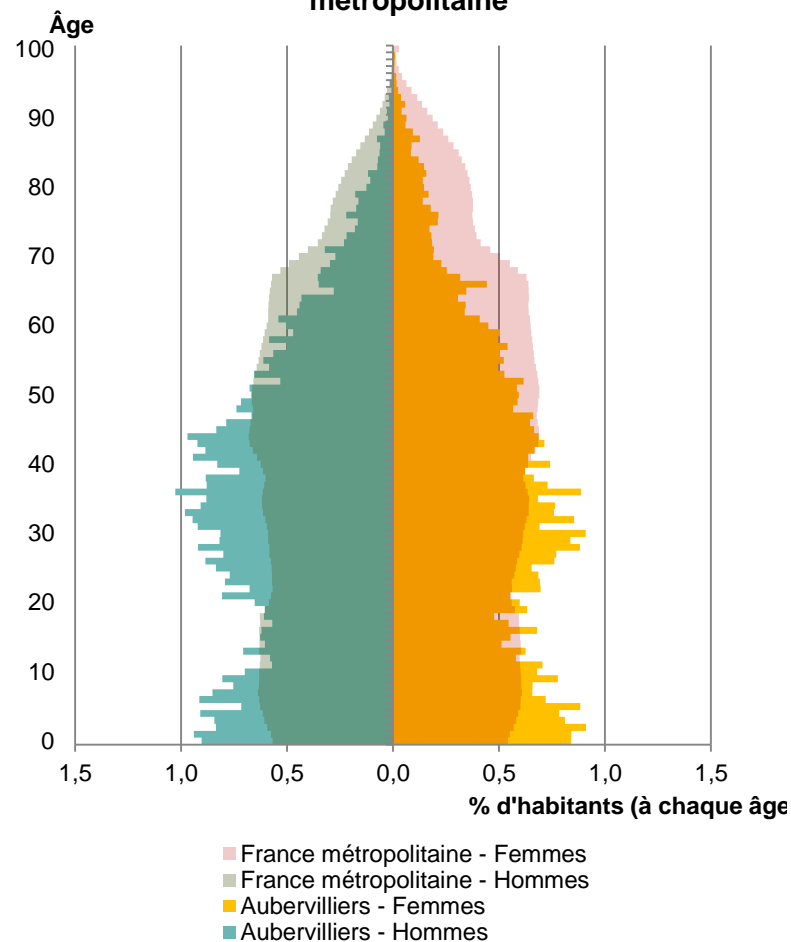
⁶ Le taux de mortalité est le rapport du nombre de décès de l'année à la population totale moyenne de l'année. Il est exprimé pour 1000 habitants.

Structure de la population par âge

Structure par âge	Aubervilliers		Seine-Saint-Denis	Métropole Grand Paris	France métropolitaine
Pop 0-2 ans	4 535	5,3%	4,8%	4,0%	3%
Pop 3-5 ans	4 258	4,9%	4,8%	3,8%	4%
Pop 6-10 ans	6 468	7,5%	7,6%	6,1%	6%
Pop 11-14 ans	4 204	4,9%	5,4%	4,6%	5%
Pop 15-17 ans	3 094	3,6%	3,8%	3,4%	4%
Pop 18-24 ans	7 961	9,3%	9,0%	9,3%	8%
Pop 25-30 ans	8 508	9,9%	8,8%	9,8%	7%
Pop 31-39 ans	12 745	14,8%	13,7%	13,6%	11%
Pop 40-49 ans	12 799	14,9%	13,7%	13,7%	13%
Pop 50-64 ans	13 303	15,5%	16,7%	17,2%	19%
Pop 65-79 ans	6 171	7,2%	8,4%	10,1%	13%
Pop 80 ans ou plus	2 018	2,3%	3,2%	4,5%	6%
Ensemble	86 061	100%	100%	100%	100%

Structure par grande tranches d'âge	Aubervilliers		Seine-Saint-Denis	Métropole Grand Paris	France métr.	Ecart Aubervilliers - France métr.
Proportion des enfants de 0 à 10 ans	15 261	17,7%	17,2%	13,9%	13,2%	4,5
Proportion des adolescents de 11 à 17 ans	7 298	8,5%	9,2%	8,0%	8,6%	-0,1
Proportion des jeunes de 18 à 30 ans	16 469	19,1%	17,8%	19,1%	15,2%	4,0
Proportion des jeunes adultes de 31 à 49 ans	25 544	29,7%	27,4%	27,3%	24,5%	5,1
Proportion des adultes âgés de 50 à 64 ans	13 303	15,5%	17%	17%	19%	-3,8
Proportion des personnes âgées de 65 ans et plus	8 189	10%	12%	15%	19%	-9,7

Structure par âge et par sexe de la population -
Comparaison Aubervilliers / France métropolitaine

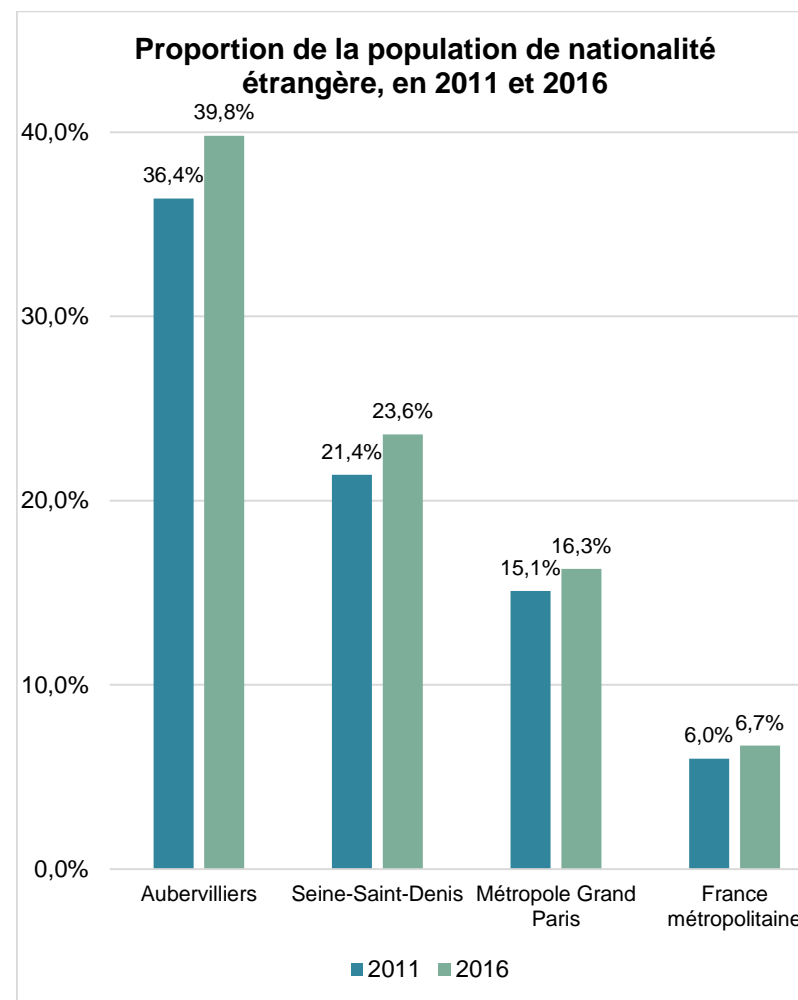


Population de nationalité étrangère⁷

Population de nationalité étrangère dans la population municipale en 2016	Aubervilliers	Seine-Saint-Denis	Métropole Grand Paris	France métropolitaine
Effectif de la population étrangère en 2016	34 294	378 400	1 145 253	4 310 934
Taux de la population étrangère en 2016 :	39,80%	23,60%	16,30%	6,70%

Effectif de la population étrangère en 2011	27 498	327 323	1 049 576	3 773 509
Taux de la population étrangère en 2011 :	36,40%	21,40%	15,10%	6,00%

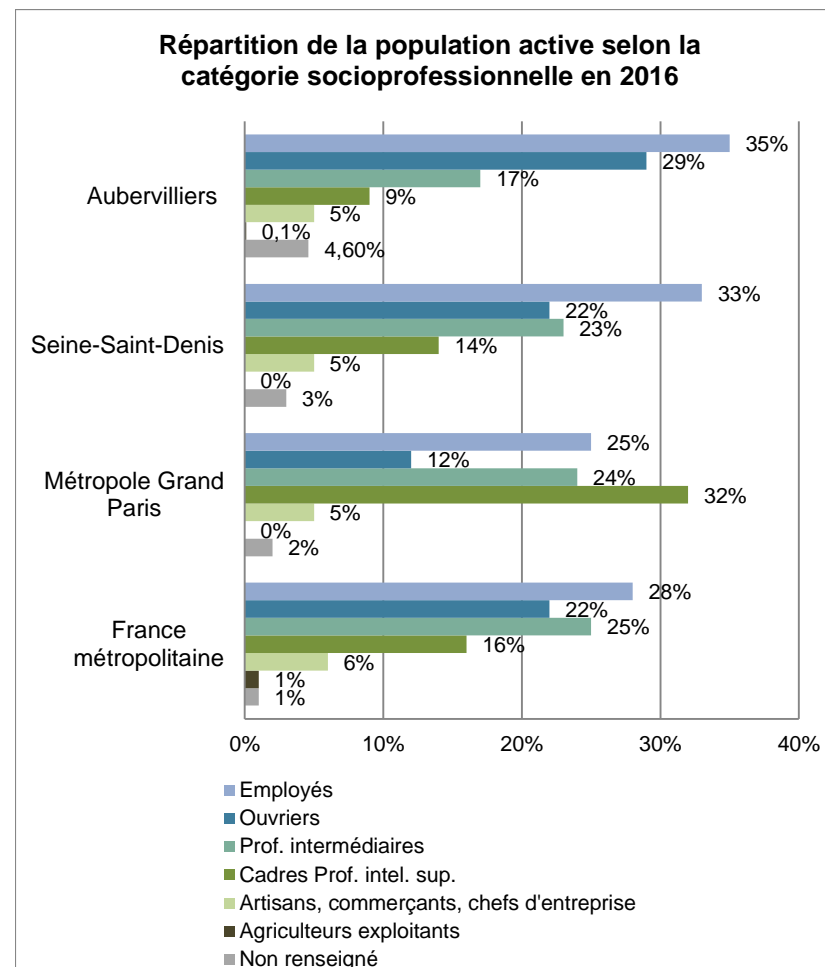
Evolution de la population étrangère entre 2011-2016 :				
<i>en effectif</i>	6 796	51 077	95 677	537 425
<i>en %</i>	24,70%	15,60%	9,10%	14,20%
Taux de var. annuelle moyenne en 2011-2016	4,50%	2,90%	1,80%	2,70%



⁷ Un étranger est une personne qui réside en France et ne possède pas la nationalité française, soit qu'elle possède une autre nationalité (à titre exclusif), soit qu'elle n'en ait aucune (c'est le cas des personnes apatrides). Les personnes de nationalité française possédant une autre nationalité (ou plusieurs) sont considérées en France comme françaises. Un étranger n'est pas forcément immigré, il peut être né en France et ne pas posséder la nationalité française comme les enfants mineurs de parents étrangers.

Situation professionnelle et activité de la population municipale

Population active ⁸ de 15 à 64 ans par la catégorie socioprofessionnelle en 2016	Aubervilliers		Seine-Saint-Denis	Métropole Grand Paris	France métropolitaine
	Nombre	Pourcentage	Pourcentage	Pourcentage	Pourcentage
Agriculteurs exploitants parmi les actifs	22	0,1%	0%	0%	1%
Artisans, commerçants, chefs d'entreprise parmi les actifs	2 182	5%	5%	5%	6%
Cadres Prof. intel. sup. parmi les actifs	3 690	9%	14%	32%	16%
Prof. intermédiaires parmi les actifs	6 827	17%	23%	24%	25%
Employés parmi les actifs	14 312	35%	33%	25%	28%
Ouvriers parmi les actifs	11 840	29%	22%	12%	22%
Non renseigné	1 885	4,6%	3%	2%	1%
Ensemble	40 758	100%	100%	100%	100%



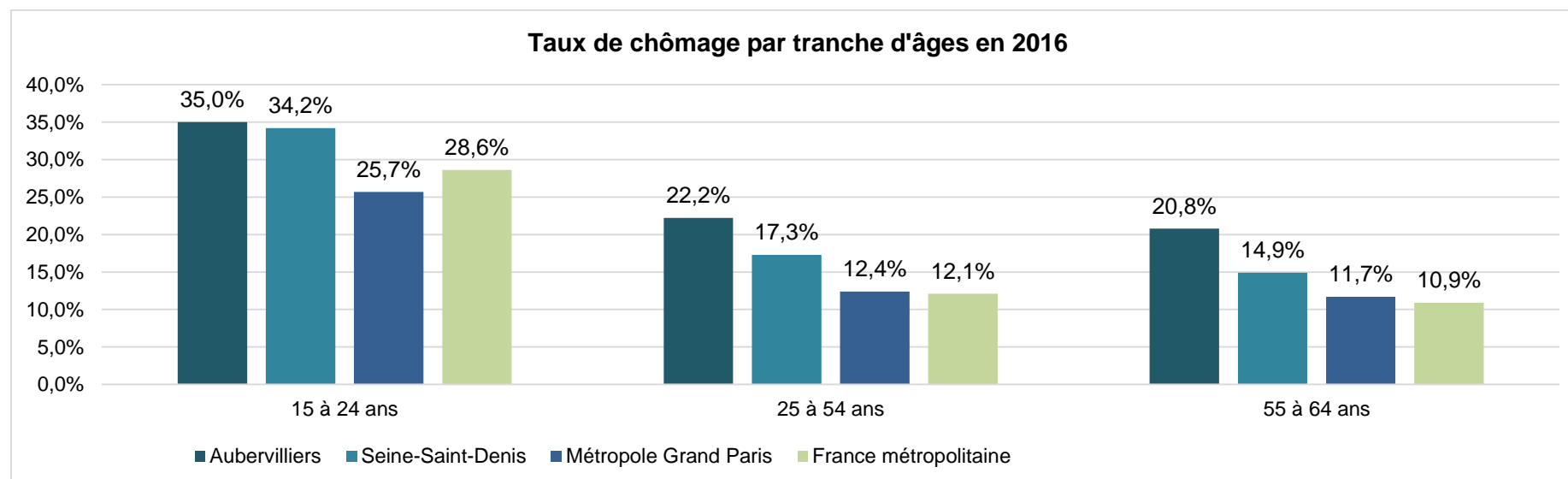
⁸ La population active au sens du recensement de la population comprend les personnes qui déclarent avoir un emploi à laquelle s'ajoutent les chômeurs en recherche d'emploi et les militaires du contingent tant que cette situation existait.

Population totale (actifs et inactifs) de 15 ans et plus par catégorie socioprofessionnelle en 2016	Aubervilliers		Seine-Saint-Denis		Métropole Grand Paris		France métropolitaine	
Agriculteurs exploitants	22	0%	0%		0%			1%
Artisans, commerçants, chefs d'entreprise	2 213	3%	3%		3%			4%
Cadres et professions intellectuelles supérieures	3 747	6%	9%		20%			9%
Professions intermédiaires	7 013	11%	14%		15%			14%
Employés	14 453	22%	21%		16%			16%
Ouvriers	12 041	18%	14%		8%			12%
Retraités	8 007	12%	17%		19%			27%
Autres personnes sans activité professionnelle	19 104	29%	22%		18%			16%
Ensemble (population de 15 ans et plus)	66 600	100%	100%		100%			100%

Chômage au sens de recensement	Aubervilliers		Seine-Saint-Denis		Métropole Grand Paris		France métropolitaine	
	2016	2011	2016	2011	2016	2011	2016	2011
Nombre de chômeurs en 2016	9 539	8 756	144 435	131 818	487 554	454 475	4 068 680	3 621 267
Taux de chômage ⁹ en 2016 (%)	23%	24%	19%	18%	14%	13%	14%	12%
Taux de chômage des hommes en 2016 (%)	21%	23%	18%	18%	13%	13%	13%	12%
Taux de chômage des femmes en 2016 (%)	26%	26%	19%	18%	14%	13%	14%	13%
Part des femmes parmi les chômeurs en 2016 (%)	48%	47%	49%	48%	51%	50%	51%	51%

⁹ Le taux de chômage au sens du recensement de la population est un indice sur la proportion du nombre de chômeurs dans la population active. Les chômeurs au sens du recensement de la population sont les personnes (de 15 ans ou plus) qui se sont déclarées chômeurs (inscrits ou non à Pôle Emploi). Ne sont pas retenues les personnes qui, bien que s'étant déclarées chômeurs, précisent qu'elles ne recherchent pas d'emploi.

Chômage par tranches d'âge et sexe	Aubervilliers			Seine-Saint-Denis			Métropole du Grand Paris			France métropolitaine		
	Hommes	Femmes	Ensemble	Hommes	Femmes	Ensemble	Hommes	Femmes	Ensemble	Hommes	Femmes	Ensemble
15 à 24 ans	35,2%	34,8%	35,0%	36,0%	32,2%	34,2%	27,9%	23,6%	25,7%	28,4%	28,8%	28,6%
25 à 54 ans	19,3%	26,3%	22,2%	16,2%	18,5%	17,3%	11,8%	13,1%	12,4%	11,2%	12,9%	12,1%
55 à 64 ans	22,3%	18,8%	20,8%	16,0%	13,6%	14,9%	12,4%	10,9%	11,7%	10,8%	10,9%	10,9%



Ménages¹⁰, familles¹¹, enfants

Ménages et familles	Aubervilliers		Seine-Saint-Denis	Métropole Grand Paris	France métrop.
Ménages en 2016 (<i>exp. comp</i>)	32 049		617 861	3 146 841	28 495 765
Ménages d'une personne	10 126	32%	32%	41%	36%
Ménages autres sans famille	2 431	8%	4%	4%	2%
Ménages avec famille(s)	19 492	61%	64%	55%	62%

Familles par type de familles et enfants (y compris de 25 ans et plus) en 2016	Aubervilliers		Seine-Saint-Denis	Métropole Grand Paris	France métrop.
Couples avec enfant(s)	9 939	49,6%	49,6%	45,1%	41,9%
Familles monoparentales avec enfant(s)	4 913	24,5%	22,7%	19,8%	15,3%
Couples sans enfant(s)	5 200	25,9%	27,7%	35,1%	42,8%

Familles avec enfants de moins de 25 ans en 2016	Aubervilliers		Seine-Saint-Denis	Métropole Grand Paris	France métrop.
Familles ayant aucun enfant	6 831	34,1%	36,1%	42,3%	48,9%
Familles avec 1 enfant de - de 25 ans	5 419	27,0%	25,3%	24,9%	21,8%
Familles avec 2 enfants de - de 25 ans	4 059	20,2%	21,8%	21,1%	20,0%
Familles avec 3 enfants de - de 25 ans	2 586	12,9%	11,3%	8,4%	7,0%
Familles avec 4 enfants ou + de - de 25 ans	1 158	5,8%	5,4%	3,3%	2,3%



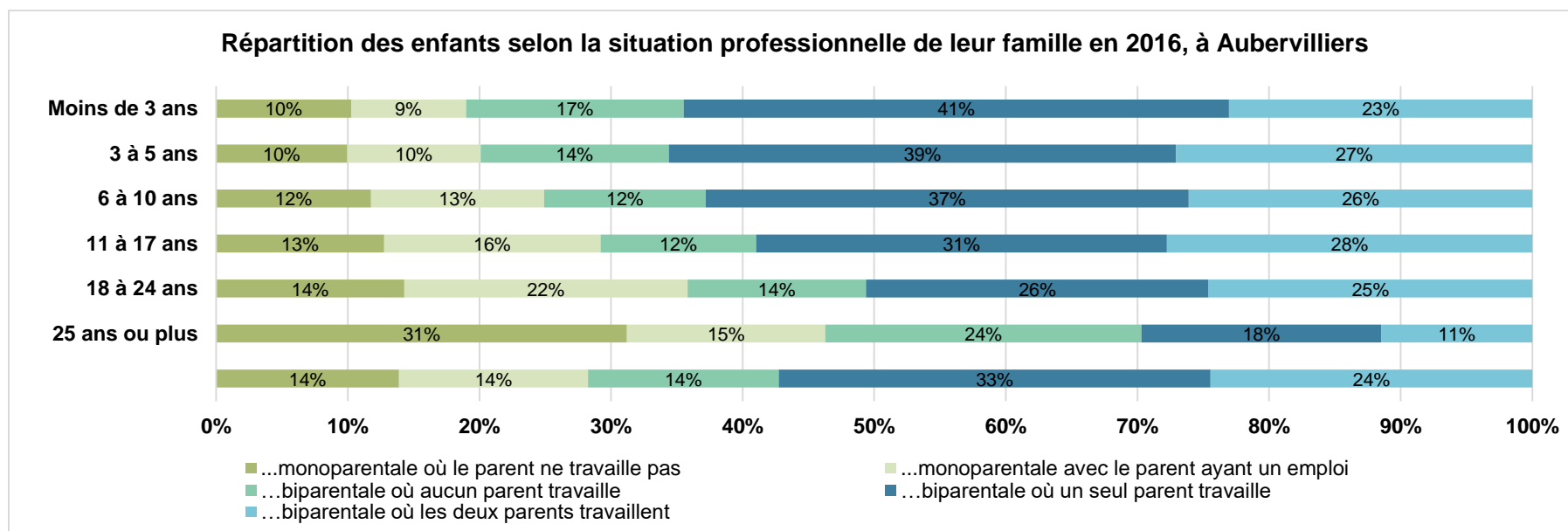
¹⁰ Un ménage, au sens du recensement de la population, désigne l'ensemble des personnes qui partagent la même résidence principale, sans que ces personnes soient nécessairement unies par des liens de parenté. Il y a égalité entre le nombre de ménages et le nombre de résidences principales.

¹¹ Une famille est la partie d'un ménage comprenant au moins deux personnes et constituée soit d'un couple marié ou non, avec le cas échéant son ou ses enfant(s) appartenant au même ménage, soit d'un adulte avec son ou ses enfant(s) appartenant au même ménage (famille monoparentale). Pour qu'une personne soit enfant d'une famille, elle doit être célibataire et ne pas avoir de conjoint ou d'enfant faisant partie du même ménage. Un ménage peut comprendre zéro, une ou plusieurs familles. Il n'y a donc pas d'égalité entre le nombre de ménages et le nombre de familles.

Familles monoparentales parmi familles avec enfants de moins de 25 ans	Aubervilliers	Seine-Saint-Denis	Métropole Grand Paris	France métropolitaine
Familles monoparentales avec les enfants de - de 25 ans en 2016	4 043	74 192	279 660	2 173 858
Taux de familles monoparentales parmi les familles avec les enfants de - de 25 ans 2016	31%	29%	28%	24%
Familles monoparentales avec les enfants de - de 25 ans en 2011	3 525	68 976	271 399	2 002 172
Taux de familles monoparentales parmi les familles avec les enfants de - de 25 ans en 2011	36%	28%	27%	22%
Familles monoparentales avec les enfants de - de 25 ans en 1999	2 472	50 785		1 493 661
Taux de familles monoparentales parmi les familles avec les enfants de - de 25 ans en 1999	25%	23%		17%
Taux de var. annuelle moyenne en 2011-2016	2,8	6,3	0,6	1,7
Taux de var. annuelle moyenne en 1999-2016	3,0	2,6		2,5

Familles avec 3 enfants et plus de - de 25 ans parmi familles avec 3 enfants	Aubervilliers	Seine-Saint-Denis	Métropole Grand Paris	France métropolitaine
Familles avec 3 enfants et + de - de 25 ans en 2016	3 744	67 813	205 053	1 636 502
<i>Taux des familles de 3 enfants et plus en 2016</i>	28%	26%	20%	18%
Familles avec 3 enfants et + de - de 25 ans en 2011	2 921	61 851	200 104	1 623 277
<i>Taux des familles de 3 enfants et plus en 2011</i>	25%	25%	20%	18%
Familles avec 3 enfants et + de - de 25 ans en 1999	2 396	53 714	175 133	1 756 939
<i>Taux des familles de 3 enfants et plus en 1999</i>	24%	24%	19%	20%
Taux de variation annuelle moyenne entre 2011-2016 (%)	5,1	1,9	0,5	0,2
Taux de variation annuelle moyenne entre 1999-2011 (%)	1,7	1,2	1,1	-0,7

Situation sociale des enfants et de leurs familles en 2016	Aubervilliers	Seine-Saint-Denis	Métropole Grand Paris	France métropolitaine
Proportion d'enfants (0 à 25 ans et plus) vivant au sein d'une famille où aucun parent travaille	28%	22%	16%	16%



Aubervilliers							
Enfants vivant au sein d'une famille...	Moins de 3 ans	3 à 5 ans	6 à 10 ans	11 à 17 ans	18 à 24 ans	25 ans ou plus	Ensemble
... monoparentale où le parent ne travaille pas	10%	10%	12%	13%	14%	31%	14%
... monoparentale avec le parent ayant un emploi	9%	10%	13%	16%	22%	15%	14%
... biparentale où aucun parent travaille	17%	14%	12%	12%	14%	24%	14%
... biparentale où un seul parent travaille	41%	39%	37%	31%	26%	18%	33%
... biparentale où les deux parents travaillent	23%	27%	26%	28%	25%	11%	24%

Seine-Saint-Denis							
Enfants vivant au sein d'une famille...	Moins de 3 ans	3 à 5 ans	6 à 10 ans	11 à 17 ans	18 à 24 ans	25 ans ou plus	Ensemble
... monoparentale où le parent ne travaille pas	9%	9%	9%	10%	11%	28%	12%
... monoparentale avec le parent ayant un emploi	8%	11%	15%	19%	22%	15%	16%
... biparentale où aucun parent travaille	11%	10%	9%	8%	10%	24%	11%
... biparentale où un seul parent travaille	37%	33%	30%	25%	24%	18%	28%
... biparentale où les deux parents travaillent	35%	37%	38%	38%	33%	14%	34%

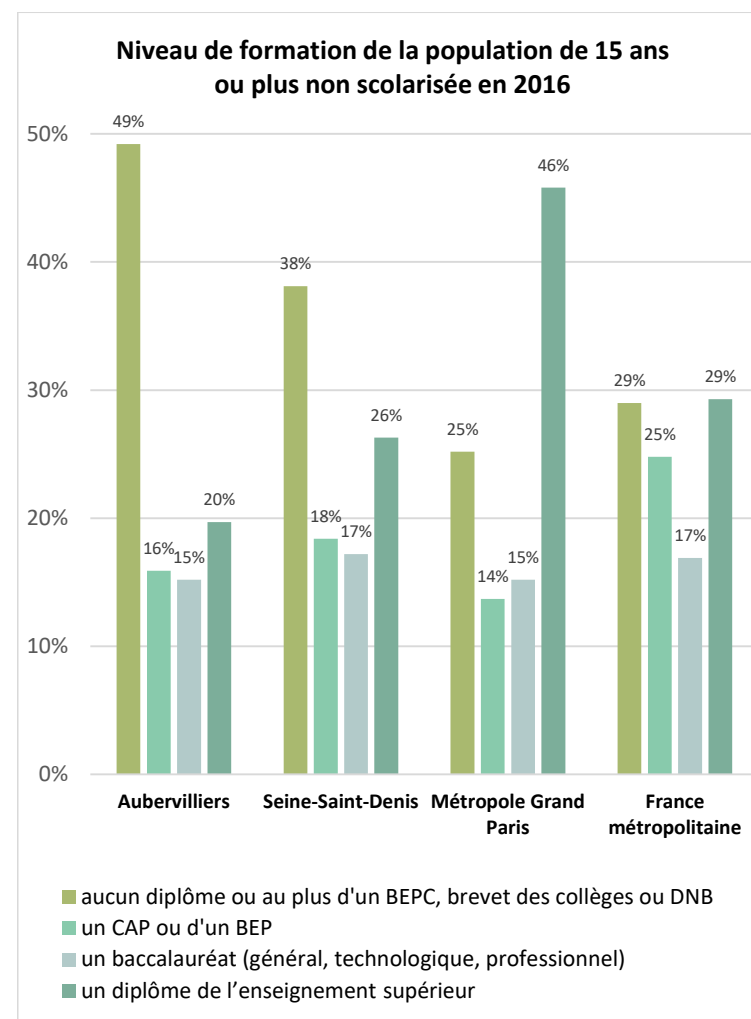
Métropole Grand Paris							
Enfants vivant au sein d'une famille...	Moins de 3 ans	3 à 5 ans	6 à 10 ans	11 à 17 ans	18 à 24 ans	25 ans ou plus	Ensemble
... monoparentale où le parent ne travaille pas	6%	6%	6%	7%	9%	29%	9%
... monoparentale avec le parent ayant un emploi	7%	11%	16%	21%	25%	17%	17%
... biparentale où aucun parent travaille	7%	6%	5%	5%	7%	21%	7%
... biparentale où un seul parent travaille	30%	27%	24%	21%	21%	17%	23%
... biparentale où les deux parents travaillent	51%	50%	49%	46%	39%	16%	43%

France métropolitaine							
Enfants vivant au sein d'une famille...	Moins de 3 ans	3 à 5 ans	6 à 10 ans	11 à 17 ans	18 à 24 ans	25 ans ou plus	Ensemble
... monoparentale où le parent ne travaille pas	6%	7%	7%	7%	9%	33%	9%
... monoparentale avec le parent ayant un emploi	5%	10%	13%	18%	21%	12%	14%
... biparentale où aucun parent travaille	7%	6%	5%	4%	7%	25%	7%
... biparentale où un seul parent travaille	28%	24%	21%	18%	20%	15%	21%
... biparentale où les deux parents travaillent	53%	54%	54%	53%	44%	15%	49%

Niveau de formation¹² de la population locale

Formation de la population âgée de 15 ans ou plus, non scolarisée en 2016	Aubervilliers		Seine-Saint-Denis	Métropole Grand Paris	France métropolitaine
Population non scolarisée de 15 ans ou plus détenant...	57 794	100%	100%	100%	100%
aucun diplôme ou au plus d'un BEPC, brevet des collèges ou DNB	28 438	49,2%	38,1%	25,2%	29,0%
un CAP ou d'un BEP	9 193	15,9%	18,4%	13,7%	24,8%
un baccalauréat (général, technologique, professionnel)	8 794	15,2%	17,2%	15,2%	16,9%
un diplôme de l'enseignement supérieur	11 369	19,7%	26,3%	45,8%	29,3%

Evolution des niveaux de formations	Aubervilliers		Seine-Saint-Denis		Métropole Grand Paris		France métropolitaine	
	2011	2016	2011	2016	2011	2016	2011	2016
Aucun diplôme ou au plus un BEPC, brevet des collèges, DNB	52,0%	49,2%	42,2%	38,1%	28,9%	25,2%	33,9%	29,0%
CAP ou BEP	15,9%	15,9%	18,5%	18,4%	13,6%	13,7%	23,9%	24,8%
Baccalauréat (général, technologique, professionnel)	15,6%	15,2%	16,9%	17,2%	16,1%	15,2%	16,4%	16,9%
Diplôme de l'enseignement supérieur	16,6%	19,7%	22,3%	26,3%	41,4%	45,8%	25,8%	29,3%



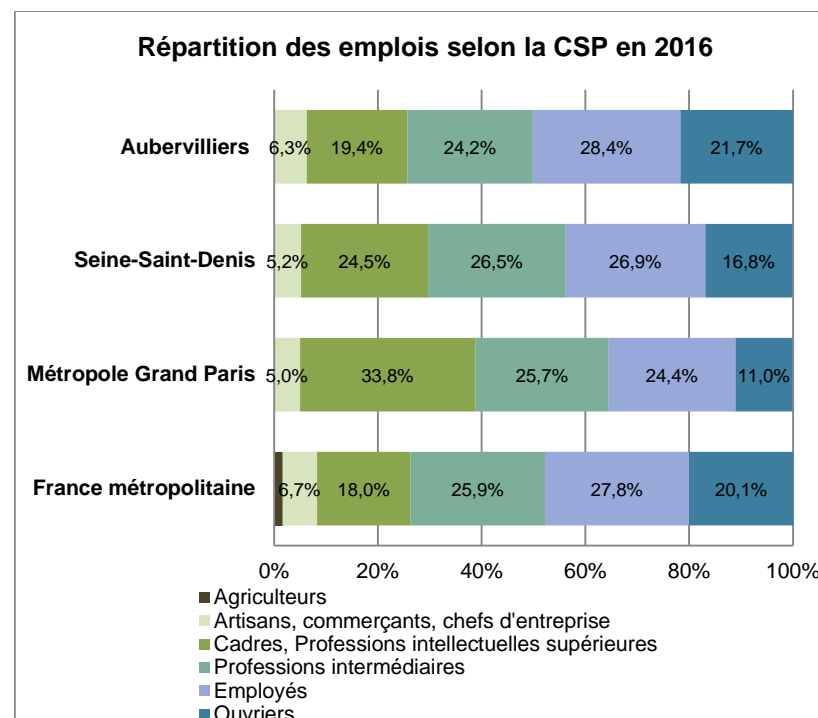
¹² Les résultats du recensement font référence au diplôme de niveau le plus élevé que les individus déclarent posséder. Les catégories de diplôme utilisées sont les suivantes : aucun diplôme (pas de scolarité ou scolarité achevée avant la fin de l'école primaire, scolarité suivie jusqu'à la fin de l'école primaire ou achevée avant la fin du collège, scolarité jusqu'à la fin du collège ou au-delà) ; certificat d'études primaires (CEP) ; BEPC, brevet élémentaire, brevet des collèges, DNB ; CAP, BEP ou diplôme de niveau équivalent ; baccalauréat, brevet professionnel (baccalauréat général ou technologique, brevet supérieur, capacité en droit, DAEU, ESEU, baccalauréat professionnel, brevet professionnel, de technicien ou d'enseignement, diplôme équivalent) ; BTS, DUT, Deug, Deust, diplôme de la santé ou du social de niveau bac+2, diplôme équivalent ; licence, licence professionnelle, maîtrise, diplôme équivalent de niveau bac+3, bac+4 ; Master, DEA, DESS, diplôme de grande école de niveau bac+5, doctorat de santé ; Doctorat de recherche (hors santé).

Activité économique et offre d'emplois

Activité économique à Aubervilliers	Aubervilliers	Seine-Saint-Denis	Métropole Grand Paris	France métropolitaine
Nombre d'emplois (expl.compl.) en 2016	31 685	571 056	3 906 399	25 757 247
Nombre d'emplois (expl.compl.) en 2011	29 294	546 032	3 885 856	25 753 053
Nombre d'emplois (expl.compl.) en 1999	25 843	483 999	3 466 579	22 800 731
Evolution du nombre d'emplois entre 2011 et 2016	8,2%	4,6%	0,5%	0,0%
Evolution du nombre d'emplois entre 1999 et 2011	13,4%	12,8%	12,1%	12,9%

Création d'établissements ¹³ en 2018	Aubervilliers	Seine-Saint-Denis	Métropole Grand Paris	France métropolitaine
Nombre d'établissements créés pour 1000 hab.	25	19	24	12
Etablissements économiques créés en 2018	2 143	30 450	165 567	755 220

Emplois selon les CSP en 2016 :	Aubervilliers	Seine-Saint-Denis	Métropole Grand Paris	France métropolitaine
Agriculteurs	0,0%	0,0%	0,0%	1,6%
Artisans, commerçants, chefs d'entreprise	6,3%	5,2%	5,0%	6,7%
Cadres, Professions intellectuelles supérieures	19,4%	24,5%	33,8%	18,0%
Professions intermédiaires	24,2%	26,5%	25,7%	25,9%
Employés	28,4%	26,9%	24,4%	27,8%
Ouvriers	21,7%	16,8%	11,0%	20,1%



¹³ L'établissement (économique) est une unité de production géographiquement individualisée mais juridiquement dépendante de l'entreprise. Elle constitue le niveau le mieux adapté à une approche géographique de l'économie. L'entreprise est localisée à l'adresse de son établissement siège. Les informations sur les établissements et les entreprises sont issues de la source de données CLAP (Connaissance local de l'appareil productif), constituée à partir du Répertoire national des entreprises et des établissements (Sirene).

Etablissements actifs par secteur d'activité fin 2016 (Insee, CLAP)	Aubervilliers	Seine-Saint-Denis	Métropole Grand Paris	France métropolitaine
Agriculture	0,0%	0,0%	0,1%	2,7%
Industrie	7,70%	7,2%	6,0%	12,3%
Construction	9,10%	7,4%	4,4%	6,5%
Commerce, transports, services divers	58,0%	54,0%	63,6%	46,5%
Administration publique, enseignement, santé, action sociale	25,10%	31,4%	25,9%	32,0%

Population active en 2016	Aubervilliers	Seine-Saint-Denis	Métropole Grand Paris	France métropolitaine
Nombre de personnes actives de 15 à 64 ans	40 736	772 833	3 600 561	29 891 815
Taux d'activité de la population de 15 à 64 ans	69,7%	73,1%	76,5%	74,0%
Taux d'activité des hommes de 15 à 64 ans parmi les hommes (15-65 ans)	74,6%	77,4%	79,3%	76,9%
Taux d'activité des femmes de 15 - 64 ans parmi les (15-65 ans)	64,1%	69,0%	73,9%	71,1%

Actifs âgés de 15 ans ou plus travaillant ... (parmi la population âgée de 15 ans ou plus)	Aubervilliers		Seine-Saint-Denis	Métropole Grand Paris	France métropolitaine
dans la ville où ils habitent en 2016 (<i>expl.comp.</i>)	8 710	27,4%	22,8%	38,0%	34,8%
dans la ville où ils habitent en 2011	7 821	28,3%	22,2%	38,5%	35,8%

Revenus de la population locale

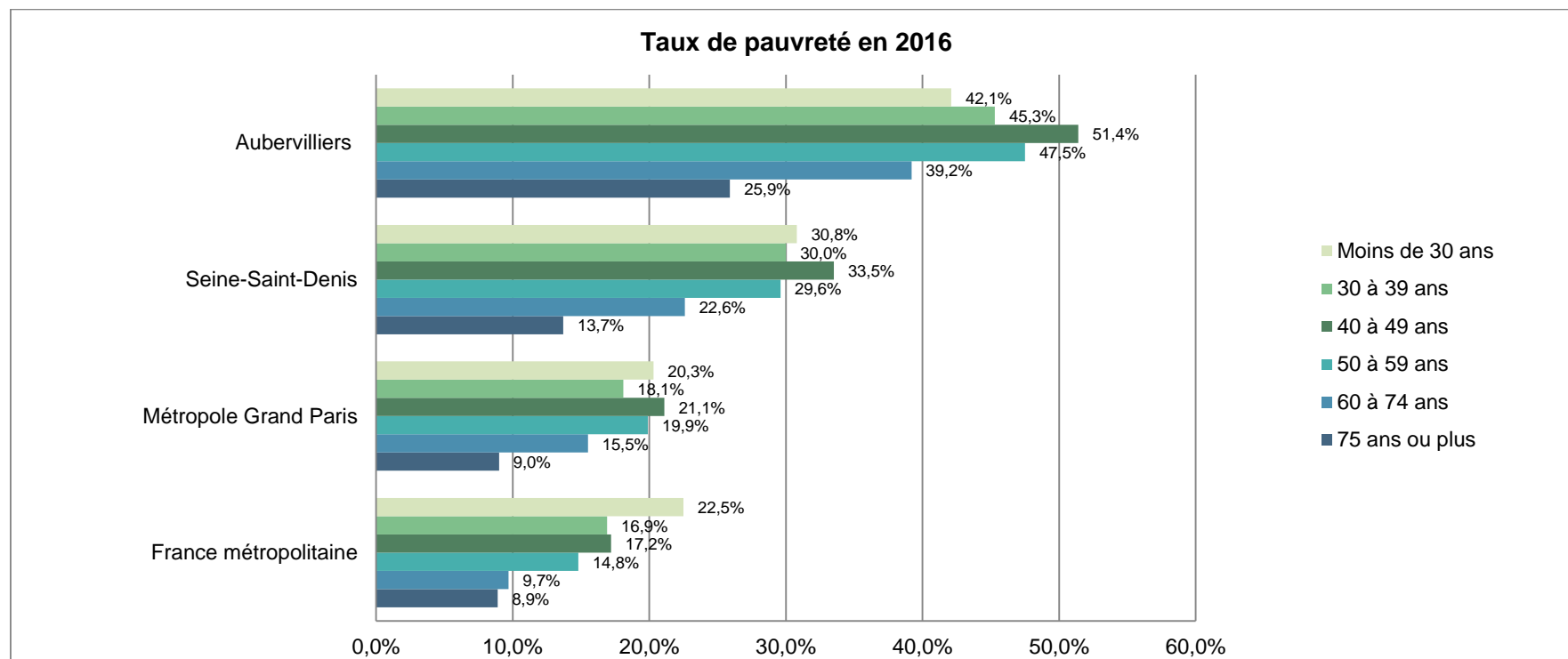
Revenus disponibles ¹⁴ en 2016	Aubervilliers	Seine-Saint-Denis	Métropole Grand Paris	France Métropolitaine
Médiane du revenu disponible par UC (€)	13 241	16 996	22 489	20 809
Part des ménages fiscaux ¹⁵ imposés sur les revenus (%)	31,8	47,8	63,4	52,0
Taux de pauvreté ¹⁶ en 2016 (%)	45,1	28,6	18,3	14,7
Taux de pauvreté en 2014 (%)	44,3	28,6		14,7

Revenus disponibles en 2016	Aubervilliers	Seine-Saint-Denis	Métropole Grand Paris	France Métropolitaine
Taux de pauvreté-proprétaires (%)	25,8	13,1	6,9	6,7
Taux de pauvreté-locataires (%)	50,6	38,7	26,2	27,6

¹⁴ Le revenu disponible est le revenu à la disposition du ménage pour consommer et épargner (= revenu + prestations sociales - impôts). Il comprend le revenu déclaré (revenus d'activité, indemnités de chômage, retraites et pensions et certains revenus du patrimoine), les revenus financiers non soumis à déclaration imputés par l'Insee (livrets exonérés, PEA, LEP, CEL, PEL, produits d'assurance vie), les prestations sociales reçues (prestations familiales, minima sociaux et allocations logements) et la prime pour l'emploi. Au total de ces ressources, on déduit les impôts directs : impôt sur le revenu, taxe d'habitation, contribution sociale généralisée (CSG), contribution au remboursement de la dette sociale (CRDS) et autres prélèvements sociaux sur les revenus du patrimoine. La taxe foncière n'est pas prise en compte dans le calcul du revenu disponible. L'Insee définit le revenu par unité de consommation d'un ménage comme le revenu divisé par un coefficient, dénommé unités de consommation (UC), qui dépend de la taille et de l'âge des membres du ménage, pour tenir compte des économies d'échelle que procure la vie commune. Ainsi le calcul du nombre d'unités de consommation (UC) d'un ménage est basé sur l'attribution à chaque personne d'un poids en rapport avec sa part supposée dans la consommation du ménage. L'échelle actuellement utilisée (dite de l'OCDE) retient la pondération suivante : 1 UC pour le premier adulte du ménage ; 0,5 UC pour les autres personnes de 14 ans ou plus ; 0,3 UC pour les enfants de moins de 14 ans. L'utilisation du revenu rapporté au nombre d'unités de consommation du ménage est préconisée pour comparer des niveaux de revenu entre plusieurs zones ou d'analyse des inégalités de revenus entre les ménages au sein d'une zone. Celui-ci devient donc un revenu par équivalent adulte, comparable d'un lieu à un autre et entre ménages de compositions différentes.

¹⁵ Un ménage fiscal est un ménage constitué par le regroupement des foyers fiscaux répertoriés dans un même logement (hors logement collectif). Un foyer fiscal désigne l'ensemble des personnes inscrites sur une même déclaration de revenus. Il peut y avoir plusieurs foyers fiscaux dans un seul ménage : exemple, un couple non marié où chacun remplit sa propre déclaration de revenus compte pour deux foyers fiscaux.

¹⁶ Une personne (ou un ménage) est considérée comme pauvre lorsque son niveau de vie est inférieur au seuil de pauvreté. Selon des conventions européennes, ce seuil est fixé à 60 % du niveau de vie médian. En France métropolitaine, il s'établit à 1 026 euros par mois pour une personne seule en 2016.



Taux de pauvreté par âge en 2016 (en %)	Aubervilliers	Seine-Saint-Denis	Métropole Grand Paris	France métropolitaine
Moins de 30 ans (%)	42,1	30,8	20,3	22,5
30 à 39 ans (%)	45,3	30,0	18,1	16,9
40 à 49 ans (%)	51,4	33,5	21,1	17,2
50 à 59 ans (%)	47,5	29,6	19,9	14,8
60 à 74 ans (%)	39,2	22,6	15,5	9,7
75 ans ou plus (%)	25,9	13,7	9,0	8,9

Décomposition des revenus disponibles en 2016	Aubervilliers	Seine-Saint-Denis	Métropole Grand Paris	France Métropolitaine
Part des revenus d'activité (%)	76,4	80,8	86,6	73,5
<i>dont salaires et traitements (%)</i>	69,3	73,5	77,4	64,8
<i>dont indemnités de chômage (%)</i>	5,3	4,4	3,2	3,2
<i>dont revenus des activités non salariées (%)</i>	1,9	2,8	6,0	5,5
Pensions, retraites et rentes (%)	17,0	19,8	20,3	28,5
Revenus du patrimoine et autres revenus (%)	4,1	5,9	12,5	10,0
Ensemble des prestations sociales (%)	15,4	9,6	4,4	5,4
<i>dont prestations familiales (%)</i>	4,8	3,7	1,6	2,1
<i>dont minima sociaux (%)</i>	6,0	3,3	1,5	1,9
<i>dont prestations logement (%)</i>	4,7	2,7	1,2	1,4
Impôts (%)	-12,9	-16,1	-23,8	-17,4

Distribution des revenus disponibles de l'année 2016	Aubervilliers	Seine-Saint-Denis	Métropole Grand Paris	France Métropolitaine
1er décile du niveau de vie (€)	6 669	8 464	9 800	10 948
9e décile du niveau de vie (€)	25 311	32 670	50 468	37 880
Rapport inter-décile 9e décile/1er décile	3,8	3,9	5,1	3,5

Salaire net horaire moyen total (en euros)	11,4	13,5	19,3	14,6
--	------	------	------	------

Écart de salaire net horaire moyen total des femmes par rapport à celui des hommes en 2015 (%)	-1,9	-5,6	-16,7	-17,2
--	------	------	-------	-------

Résidences principales¹⁷ et équipement des ménages

Résidences principales en 2016	Aubervilliers	Seine-Saint-Denis	Métropole Grand Paris	France métropolitaine
Résidences principales (Ménages)	32 059	617 926	3 147 317	28 496 794
Taux de résidences principales	93,9%	93,3%	88,4%	82,3%

Statut d'occupation ¹⁸ en 2016	Aubervilliers	Seine-Saint-Denis	Métropole Grand Paris	France métropolitaine
Taux de propriétaires parmi les résidences principales	22,1%	39,6%	39,3%	57,7%
Taux de locataires du parc privé parmi les résidences principales	36,1%	22,7%	27,2%	22,6%
Locataire ou sous-locataire d'un logement loué meublé ou d'une chambre d'hôtel	7,5%	3,8%	6,1%	2,8%
Logé gratuitement	1,9%	2,1%	3,3%	2,2%
Locataires du parc HLM ¹⁹ selon la DRIHL	13 815	240 694		
Taux de locataires HLM ²⁰ selon la DRIHL	45,3%	38,8%		

¹⁷ Une résidence principale est un logement occupé de façon habituelle et à titre principal par une ou plusieurs personnes qui constituent un ménage. Il y a ainsi égalité entre le nombre de résidences principales et le nombre de ménages.

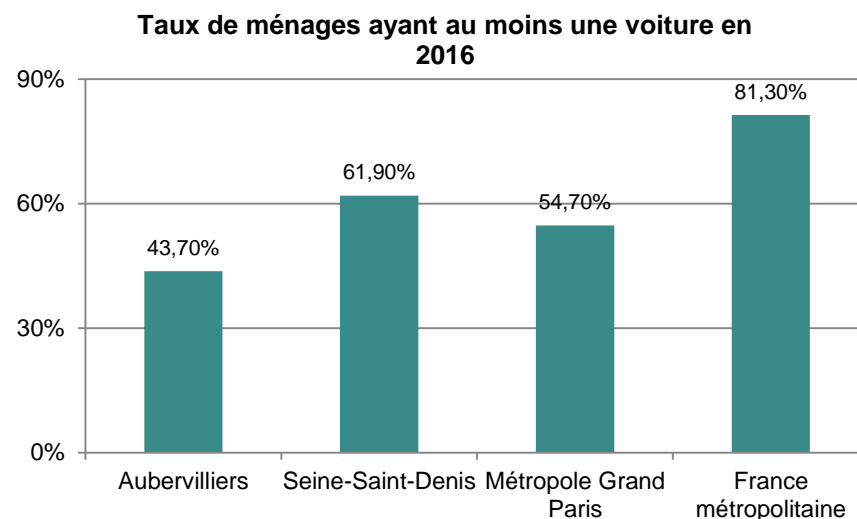
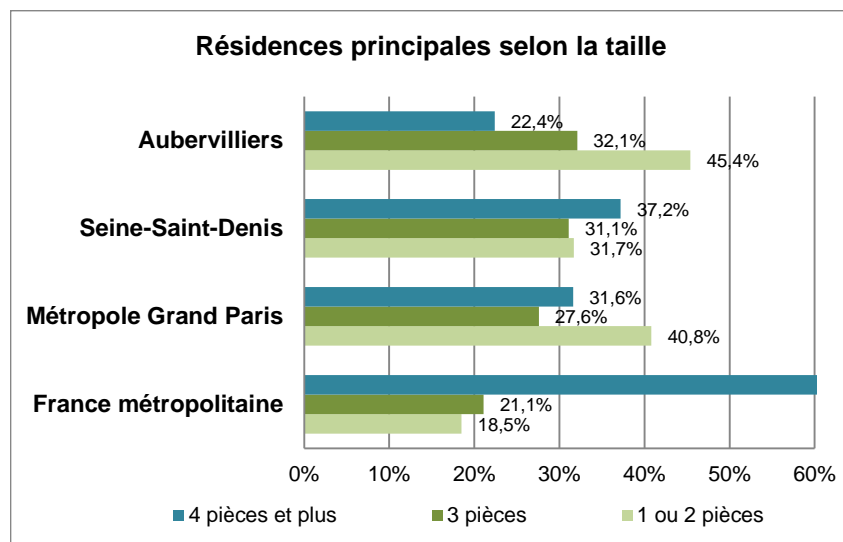
¹⁸ Le statut d'occupation du logement définit la situation juridique du ménage concernant l'occupation de leur résidence principale. On distingue quatre statuts principaux : le statut de propriétaire s'applique aux ménages propriétaires, copropriétaires et accédant à la propriété ; le statut de locataire ou sous-locataire s'applique aux ménages acquittant un loyer, quel que soit le type de logement qu'ils occupent (logement loué vide ou loué meublé, chambre d'hôtel s'il s'agit de la résidence principale du ménage); le statut de logé gratuitement s'applique aux ménages qui ne sont pas propriétaires de leur logement et qui ne paient pas de loyer (exemple : personnes logées gratuitement chez des parents, des amis, leur employeur...).

¹⁹ L'article 55 de la loi pour le renouvellement urbain inscrit l'obligation pour les communes de 1 500 habitants en Ile-de-France (3 500 hors Ile-de-France) situées dans des agglomérations ou des EPCI de plus de 50 000 habitants comprenant au moins une commune de plus de 15 000 habitants de disposer de 20 % de logements locatifs sociaux dans les résidences principales. Les logements sociaux ou HLM sont des logements construits avec l'aide de l'État et qui sont soumis à des règles de construction, de gestion et d'attributions précises, dont les loyers sont réglementés et dont l'accès est conditionné à des ressources maximales. Il existe plusieurs catégories de logements sociaux définis par la loi SRU, dont les logements sociaux locatifs appartenant aux organismes d'habitation à loyer modéré ; d'autres types de logements conventionnés dont l'accès est soumis à des conditions de ressources ; les logements appartenant aux sociétés d'économie mixte des départements d'outre-mer ; les logements appartenant à l'Entreprise minière et chimique et aux sociétés à participation majoritaire de l'Entreprise minière et chimique ; les logements-foyers de personnes âgées, de personnes handicapées, de jeunes travailleurs, de travailleurs migrants et les résidences sociales ; les centres d'hébergement et de réinsertion sociale ; les centres d'accueil pour demandeurs d'asile ; les terrains locatifs familiaux en état de service, dans des conditions fixées par décret, destinés à l'installation prolongée de résidences mobiles ; les logements du parc privé faisant l'objet d'un dispositif d'intermédiation locative, les logements occupés par des titulaires de contrats de location-accession conclus dans les conditions prévues par la loi n° 84-595 du 12 juillet 1984. (Source : Art. 55 de la loi solidarité et renouvellement urbain (SRU))

²⁰ Le taux de locataires du parc HLM est le nombre de personnes qui louent un logement social offert à la location au 1er janvier de l'année en cours rapporté au nombre de résidences principales recensées par les services fiscaux. Le nombre de résidences principales considéré n'est pas le même que celui de l'INSEE, puisqu'il s'agit des résidences qui figurent au rôle établi pour la perception de la taxe d'habitation.

Migrations résidentielles ²¹ en 2016	Aubervilliers		Seine-Saint-Denis	Métropole Grand Paris	France métropolitaine
Population de 1 an et plus selon le lieu de résidence un an auparavant en 2016	84 465		1 579 492	6 928 151	63 720 811
Même logement	74 936	88,7%	91,1%	89,2%	88,6%
Autre logement de la même commune	3 535	4,2%	3,0%	4,5%	4,1%
Autre commune en France	5 424	6,4%	5,4%	5,5%	6,9%
Hors France métropolitaine	571	0,7%	0,5%	0,9%	0,4%

Taille des résidences principales en 2016	Aubervilliers	Seine-Saint-Denis	Métropole Grand Paris	France métropolitaine
... de 1 ou 2 pièces	45,4%	31,7%	40,8%	18,5%
... de 3 pièces	32,1%	31,1%	27,6%	21,1%
... de 4 pièces et plus	22,4%	37,2%	31,6%	60,4%



²¹ Les migrations résidentielles désignent les changements de résidences d'une commune à une autre entre deux dates. L'information relative aux flux migratoire est issue de l'exploitation statistiques des bulletins individuels du recensement.

Motorisation des ménages en 2016	Aubervilliers	Seine-Saint-Denis	Métropole Grand Paris	France métropolitaine
Ménages ayant au moins une voiture	14 018	382 444	1 722 742	23 155 977
Taux de ménages ayant au moins une voiture parmi tous les ménages	43,7%	61,9%	54,7%	81,3%
Ménages ayant un emplacement réservé au stationnement	11 222	302 918	1 372 716	18 653 481
Taux de ménages ayant un emplacement réservé au stationnement parmi tous les ménages	35,0%	49,0%	43,6%	65,5%

Chauffage des ménages en 2016	Aubervilliers	Seine-Saint-Denis	Métropole Grand Paris	France métropolitaine
Ménages ayant un chauffage individuel "tout électrique"	9 476	140 423	868 534	8 308 415
Taux de ménages ayant un chauffage individuel "tout électrique"	29,6%	22,7%	27,6%	29,2%